



## 2. สถานการณ์น้ำฝนจากกรมอุตุนิยมวิทยา

หน่วยงาน	ข้อมูลที่รายงาน
กรมอุตุนิยมวิทยา	<p data-bbox="373 197 1528 286">ปริมาณฝนของกรมอุตุนิยมวิทยา พบว่ามีฝนตกสะสม 24 ชั่วโมง สูงสุด 21.4 มม. ที่ สถานีตรวจอากาศเกษตรสวี่ จังหวัดชุมพร</p> <p data-bbox="373 309 1528 645">ส่วนการพยากรณ์อากาศของกรมอุตุนิยมวิทยา เมื่อเวลา 06.00 น. วันนี้ พยากรณ์อากาศ 24 ชั่วโมงข้างหน้า บริเวณความกดอากาศสูงหรือมวลอากาศเย็นจากประเทศจีนปกคลุมภาคเหนือ ภาคตะวันออกเฉียงเหนือ และทะเลจีนใต้ ทำให้บริเวณดังกล่าวมีอากาศเย็นในตอนเช้า ขอให้ประชาชนบริเวณประเทศไทยตอนบนดูแลสุขภาพเนื่องจากสภาวะอากาศที่เปลี่ยนแปลงไว้ด้วย สำหรับร่องมรสุมพาดผ่านภาคใต้ตอนล่าง และประเทศมาเลเซีย ประกอบกับมรสุมตะวันออกเฉียงเหนือกำลังปานกลางยังคงพัดปกคลุมอ่าวไทยตอนบนและภาคใต้ตอนบน ทำให้ภาคใต้มีฝนตกหนักถึงหนักมากบางแห่ง ซึ่งอาจทำให้เกิดน้ำท่วมฉับพลันและน้ำป่าไหลหลาก โดยเฉพาะพื้นที่ลาดเชิงเขาใกล้ทางน้ำไหลผ่านและพื้นที่ลุ่มไว้ด้วย</p>



# สรุปรายงานการแจ้งข้อมูลการเตือนภัย น้ำหลาก-ดินถล่มในพื้นที่ลาดชัน และที่ราบเชิงเขา



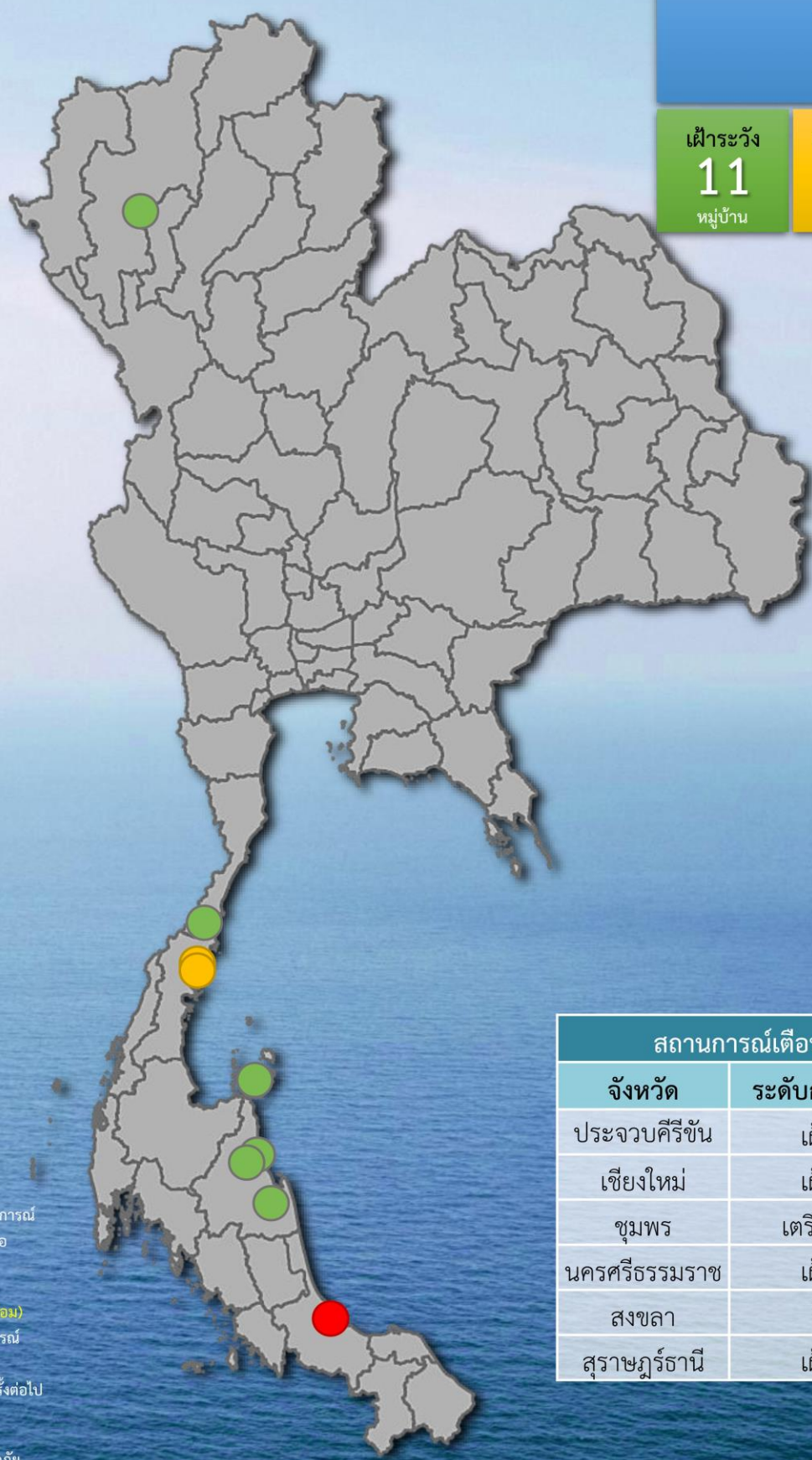
ห้องปฏิบัติการเฝ้าระวังและเตือนภัยน้ำหลาก-ดินถล่ม  
กองวิจัย พัฒนาและอุทกวิทยา กรมทรัพยากรน้ำ กระทรวงทรัพยากรธรรมชาติและสิ่งแวดล้อม

วันที่ 9-11 พฤศจิกายน 2567



สถานีเตือนภัยด้วยปริมาณน้ำฝน

สถานีเตือนภัยด้วยปริมาณน้ำฝนและระดับน้ำ



สถานการณ์เตือนภัยทั้งหมด

## 15

หมู่บ้าน

เฝ้าระวัง <b>11</b> หมู่บ้าน	เตรียมพร้อม <b>2</b> หมู่บ้าน	วิกฤติ <b>2</b> หมู่บ้าน
------------------------------------	-------------------------------------	--------------------------------

- สัญญาณไฟสีเขียว (เฝ้าระวัง)**
  - ให้เฝ้าระวัง และติดตามสถานการณ์
  - คอยฟังประกาศจากผู้รู้ หรือหอกระจายข่าว
- สัญญาณไฟสีเหลือง (เตรียมพร้อม)**
  - ให้เตรียมตัวพร้อมรับสถานการณ์
  - เก็บรวบรวมสิ่งของที่จำเป็น
  - รอฟังประกาศและสัญญาณครั้งต่อไป
- สัญญาณไฟสีแดง (วิกฤติ)**
  - ให้เคลื่อนย้ายไปยังพื้นที่ปลอดภัย
  - ที่มีการได้แจ้งให้ทราบ

สถานการณ์เตือนภัยรายจังหวัด		
จังหวัด	ระดับการเตือนภัย	หมู่บ้าน
ประจวบคีรีขันธ์	เฝ้าระวัง	2
เชียงใหม่	เฝ้าระวัง	2
ชุมพร	เตรียมพร้อม	2
นครศรีธรรมราช	เฝ้าระวัง	5
สงขลา	วิกฤติ	2
สุราษฎร์ธานี	เฝ้าระวัง	2